

التقرير السنوي 2017

المعالم البارزة

نتائج المشروعات التي يدعمها الصندوق

موزامبيق

المزارعات المشاركات في برنامج ترويج الأسواق الريفية يكتسبن مهارات أوسع في مجال **محو الأمية المالية، والتسويق والتفاوض.**



ازداد متوسط الإيرادات لكل عقد من

56 دولار أمريكي

إلى

190 دولار أمريكي



النساء الآن يوقعن

25%

من عقود التسويق مقابل

4%

فقط في بداية البرنامج



إندونيسيا

مشروع تنمية المجتمعات الساحلية يصل إلى حوالي **104 000** من السكان الريفيين في **13** مقاطعة



منذ بداية المشروع في عام 2013:

صيانة الموارد البحرية أو تحسينها في

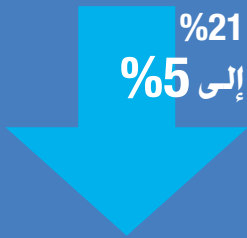
80%

من المناطق التي يديرها المشروع

تراجعت معدلات نقص تغذية الأطفال من

21%

إلى **5%**



انخفضت معدلات سوء التغذية الحاد لدى الأطفال إلى **النصف**



بناء أو إصلاح حوالي

400 كم

من الطرق، وبالتالي تحسين سبل الوصول إلى الأسواق وتخفيض تكاليف النقل

منذ عام 2015:

4 000 أكثر من **هكتار**

من الأراضي تم استعادتها



21 000 هكتار

حت التجدد الطبيعي بمساعدة الإنسان



النيجر

برنامج تنمية الزراعة الأسرية يُكّن المزارعين من **زيادة الإنتاج والتكيف مع تغير المناخ.** ويهدف البرنامج إلى استعادة البيئات الطبيعية المتدهورة ومستجمعات المياه في البيئة القاسية والقاحلة.



46.9 مليار
دولار أمريكي

مجموع برنامج
العمل

40 YEARS
ANNÉES
AÑOS
عاما

بالأرقام

2017

1978

1 069 مشروعاً

تم تمويلها في الفترة 1978-2017

474 مليون شخص

العدد التقديري للمستفيدين المباشرين

2.1 مليار
دولار أمريكي

مقدمة إلى مشروعات
من المشاركين في الفترة
2017-1978

176

الدول الأعضاء
في الصندوق

125

البلدان
المفترضة

19.8 مليار
دولار أمريكي



الصندوق

11.6 مليار
دولار أمريكي



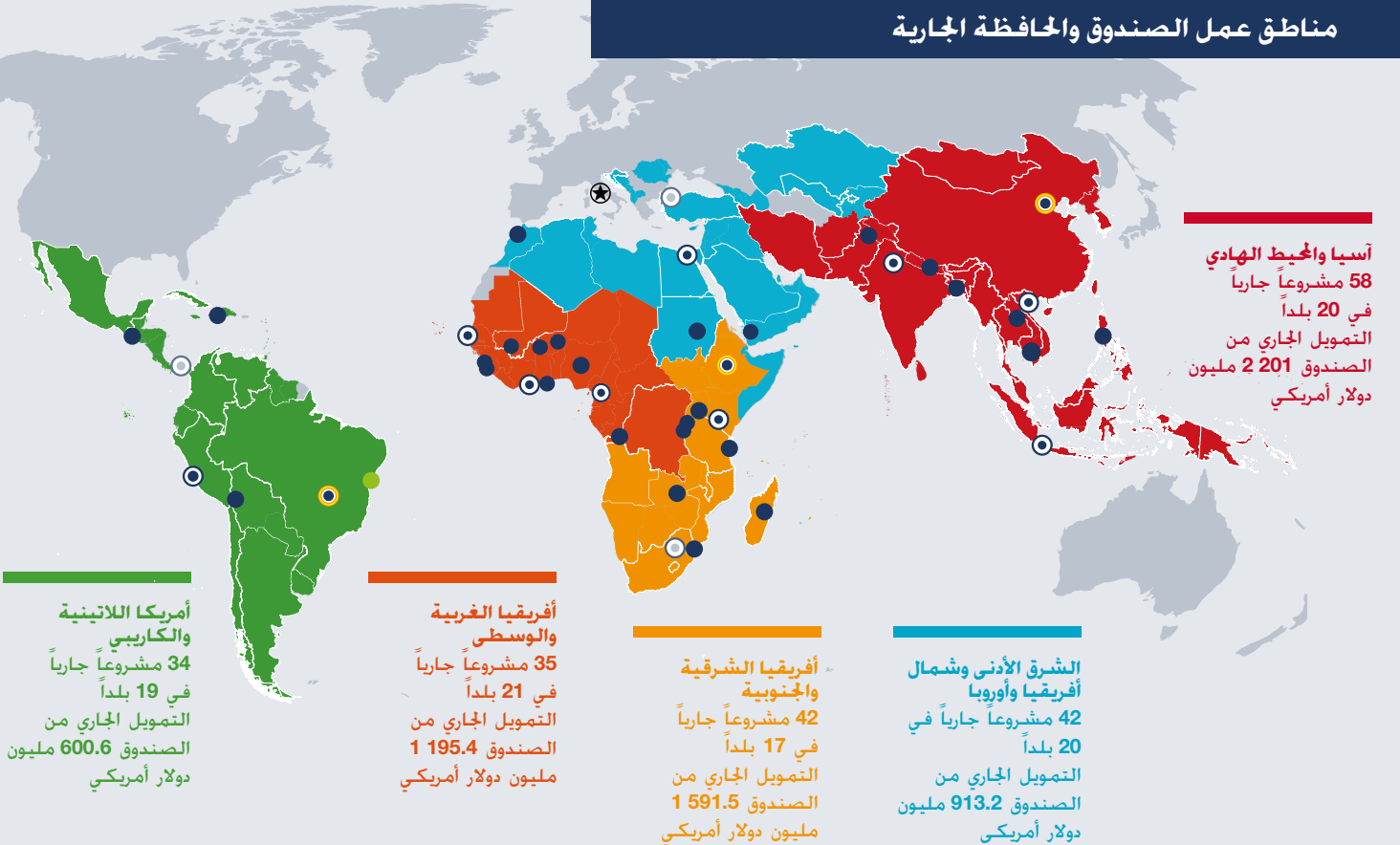
تمويل مشترك

15.5 مليار
دولار أمريكي



مساهمات
محلية

مناطق عمل الصندوق والحفاظة الجارية



مراكز إقليمية للتعاون بين بلدان الجنوب والتعاون الثلاثي والعرفه

مكاتب فرعية

محاور

محاور (مقرر إنشاؤها)

مقر الصندوق

مكاتب قطرية تابعة للصندوق

أكبر
وأفضل
وأذكى

الصندوق يحقق أداءً

2017
تحت المجهر

مجموع المحافظة الجارية

211 مشروعاً جارياً

تمويل الصندوق
6.6 مليار دولار أمريكي

مساهمات محلية
5.0 مليار دولار أمريكي

تمويل مشترك دولي
3.3 مليار دولار أمريكي

المعالم البارزة للعام

إطلاق مبادرة التميز التشغيلي
بغرض إحراز النتائج لتعزيز النتائج
وتوسيع نطاق العمليات والدفع قدماً
بعملية تحقيق اللامركزية

تنفيذ إطار الفعالية الإنمائية من
أجل تعزيز التركيز على النتائج طوال
دورات المشروعات

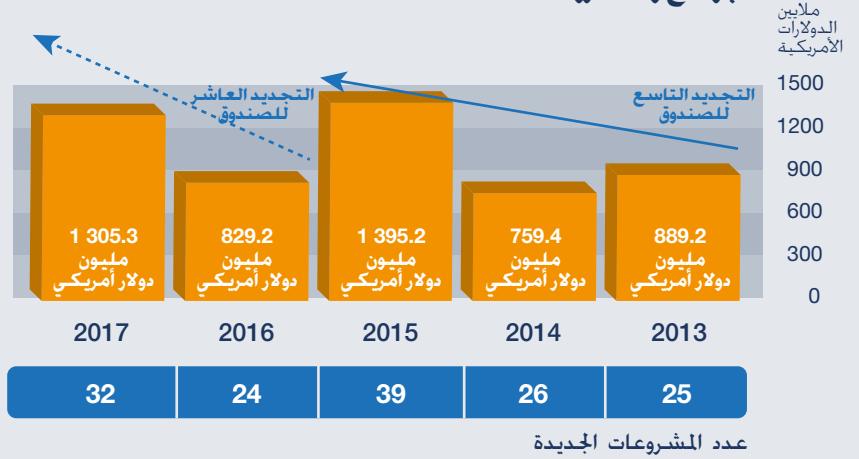
الموافقة على إطار قروض الشركاء
الميسرة

اعتماد الصيغة المنقحة لنظام
تخصيص الموارد على أساس الأداء
لاستخدامها خلال فترة التجديد
الحادي عشر لموارد الصندوق

إطلاق المرحلة الثانية من برنامج
التأقلم لصالح زراعة أصحاب
الحيازات الصغيرة

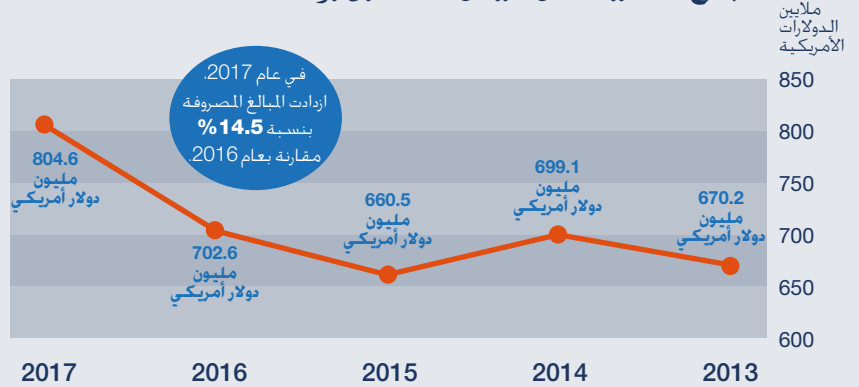
إطلاق مبادرة رصد وتقييم التنمية
الريفية بالشراكة مع مراكز التعلم
بشأن التقييم والنتائج - لتدريب
المهنيين المختصين بالرصد والتقييم
في مجال التنمية الريفية

الموافقات الجديدة على تمويل الصندوق للبرامج والمشروعات



بلغ مجموع قروض الصندوق ومنحه المعتمدة في عام 2017 ما قيمته 1 305.3 مليون دولار أمريكي، ويمثل ذلك زيادة نسبتها 57 في المائة على المبلغ المعتمد في عام 2016، وهو 829.2 مليون دولار أمريكي، ويزيد كثيراً على المبلغ المعتمد في السنة الثانية من دورة التجديد السابقة، وهو 759.4 مليون دولار أمريكي.

المبالغ المصروفة من قروض الصندوق ومنحه



التمويل المعتمد للبلدان
التي تعاني من أوضاع
هشة لعام 2017

452.8 مليون دولار
أمريكي

35%

من مجموع برنامج
القروض وال منح



استثمارات الصندوق
في أفريقيا في عام 2017

3.3 مليار دولار
أمريكي

50%

من المحافظة الجارية



بوليفيا

حوالي 29 000 مزارع من المزارعين الأسريين في بوليفيا يبنون قدرتهم على **الصمود** في وجه **تغير المناخ**. ويستفيد برنامج الإدماج الاقتصادي للأسر والمجتمعات الريفية في أراضي دولة بوليفيا المتعددة القوميات من الحضور الراسخ للصندوق في البلد.



منذ بداية العمل في عام 2014:

تحسّن معدل صرف
الأموال من

30% من الأموال
الملتزم بها (نهاية 2016)

إلى 70%

(بحلول أكتوبر/تشرين
الأول 2017)



تراجعت الخسائر
المرتبطة بالمناخ في
الحاصلات (الكروم، والخوخ،
والبطاطس، واللوبياء)
بما متوسطه

20%



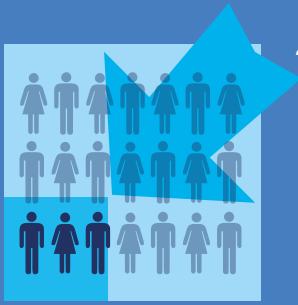
منذ عام 2006 حتى عام 2016:

السودان

سجلت معدلات الفقر تراجعاً كبيراً كنتيجة لعشتر سنوات من العمل في السودان. وركز برنامج إدارة الموارد في غرب السودان على إدارة الموارد الطبيعية، وإمدادات المياه، والائتمان الأصغر وتمكين المرأة.



انخفضت نسبة
الفقر من
68.4% إلى
27.5%



انخفضت نسبة
الفقر المدقعين
في المنطقة من
17% إلى
1.3%



التجديد الحادي عشر لموارد الصندوق

التقت الدول الأعضاء في الصندوق فيما بين فبراير/شباط 2017 وفبراير/شباط 2018 في اجتماعات هيئة المشاورات الخاصة بالتجديد الحادي عشر لموارد الصندوق (التجديد الحادي عشر) الذي سيعطي الفترة من عام 2019 حتى عام 2021. ووافقت هيئة المشاورات على توجيهه 90 في المائة من مساهمات تجديد الموارد إلى البلدان منخفضة الدخل والبلدان متوسطة الدخل من الشريحة الدنيا. واستثمار ما يتراوح بين 25 و30 في المائة في الأوضاع الهشة. سيحشد الصندوق موارد أساسية بمبلغ 1.2 مليار دولار أمريكي لتمويل برنامج قروض ومنح مجموع قيمته 3.5 مليار دولار أمريكي.

سيجري تعزيز نموذج عمل الصندوق ونموذجه المالي من أجل ما يلي:

زيادة التركيز على القيمة مقابل المال، والالتزام بالشفافية والمساءلة والنتائج



تعزيز تخصيص الموارد واستخدام الأطر لضمان التميز في العمليات



زيادة تعبئة الموارد وتعزيز القدرة على جميع التمويل الإئتماني



حمل التقرير القصير أو الكامل
www.ifad.org/ar2017

IFAD

الاستثمار في السكان الريفيين

الصندوق الدولي للتنمية الزراعية

Via Paolo di Dono, 44 - 00142 Rome, Italy

رقم الهاتف: +39 06 54591 - رقم الفاكس: +39 06 5043463

البريد الإلكتروني: ifad@ifad.org

www.ifad.org

يونيو/حزيران 2018

ISBN 978-92-9072-822-1



9 789290 728221