

PRIME AFRIQUE

Plateforme pour les envois de fonds, les investissements
et l'entrepreneuriat des migrants en Afrique



Améliorer la gestion des envois de fonds et leur utilisation pour
un impact en matière de développement en Afrique

Mise en œuvre



Mécanisme de financement
pour l'envoi de fonds

À l'appui de:



COUP D'ŒIL SUR LE PROGRAMME

● **MONTANT ET DURÉE**
15,1 millions d'EUR pour la période 2019-2023.

● **LOCALISATION**

Le programme se concentre sur le marché africain des envois de fonds et sur ses couloirs intra-africain et européen, en encourageant des activités spécifiques dans sept pays (Afrique du Sud, la Gambie, Ghana, Kenya, Maroc, Ouganda et Sénégal).

● **PARTENAIRES**

Entités publiques, privées et de la société civile, comme les organismes de contrôle, les prestataires de services financiers (opérateurs de réseaux mobiles, institutions de microfinance, réseaux postaux, fintechs), opérateurs de transferts de fonds et groupes de la diaspora, entre autres.

● **BÉNÉFICIAIRES**

Les migrants africains, leurs familles restées dans leurs foyers, et leurs communautés d'origine.

● **OBJECTIFS**

– Réduire le coût des envois de fonds depuis l'Europe vers l'Afrique et à l'intérieur du continent africain.

– Renforcer l'inclusion financière par des services financiers liés aux envois de fonds.

Les marchés des envois de fonds en Afrique

À l'heure actuelle, **1 milliard de personnes** – une personne sur sept sur la Terre – participent aux transferts de fonds internationaux, en tant qu'expéditeurs ou de bénéficiaires. Rien qu'en 2018, les fonds envoyés par plus de 200 millions de migrants à 800 millions de membres de leur famille, dans des pays à faible revenu ou à revenu intermédiaire, ont **dépassé les 500 milliards d'USD**.

Ce phénomène n'est nulle part plus marqué qu'en Afrique, où environ **85 milliards d'USD** ont été reçus de la part des migrants africains à travers le monde. Les envois de fonds constituent un **apport financier capital** pour l'Afrique et une **source de revenus essentielle** pour des millions de familles, leur permettant d'atteindre **«leurs propres objectifs de développement durable»**: lutter contre la pauvreté et améliorer l'accès à la nutrition, à la santé et à l'éducation, ainsi que soutenir l'épargne et l'accès au crédit, en les accompagnant sur le chemin de l'indépendance financière.

L'Afrique est également le continent où les envois de fonds offrent la plus grande possibilité d'optimisation, en particulier dans les zones rurales, que ce soit au niveau du marché, ou dans la manière dont les familles tirent parti ces flux.

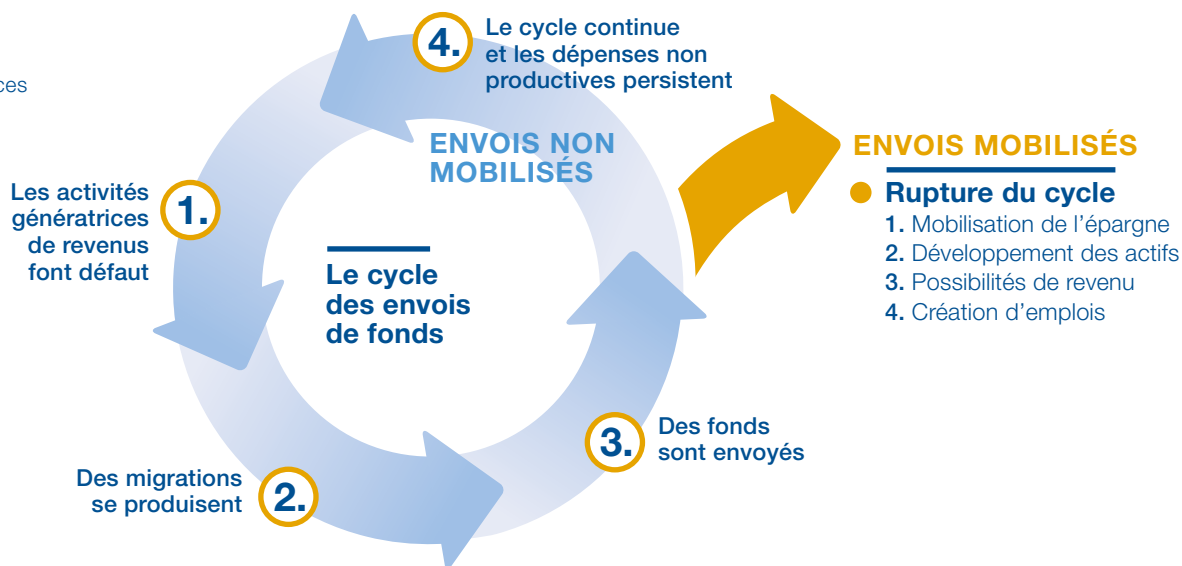
Bien que les coûts de transaction aient diminué au cours des dernières années, le marché des envois de fonds en Afrique reste le **plus cher**, avec un coût de transfert moyen (vers

l'Afrique et à l'intérieur du continent) de **8,52%**, alors que la moyenne mondiale est actuellement de 6,84%. Faire baisser ces coûts, d'ici à 2030, au-dessous de 3%, conformément à la cible 10 c des objectifs de développement durable (ODD), se traduirait par la réception d'un **montant supplémentaire annuel de 5 milliards d'USD** pour les familles de migrants en Afrique.

La plus grande partie des fonds reçus en Afrique servent à couvrir les besoins quotidiens, mais une part considérable (25%) demeure disponible pour l'épargne ou l'investissement. Faire entrer ces fonds dans le système financier formel peut accroître leur impact de façon spectaculaire. En fait, avec une meilleure **éducation financière** et une gamme élargie de **services financiers** à leur disposition, les bénéficiaires des envois de fonds sont en mesure d'effectuer des choix financiers pouvant les faire progresser vers la résilience financière.

À la lumière de ce qui précède, PRIME Africa vise à aborder ces possibilités de développement, en finançant et en appuyant des innovations, des partenariats et des produits reproductibles/applicables à plus grande échelle promouvant des envois de fonds peu coûteux et rapides. En contribuant à optimiser l'impact des envois de fonds pour des millions de familles, PRIME Africa encourage aussi les possibilités économiques locales dans les pays d'origine des travailleurs migrants.

Théorie du changement de PRIME Africa



À l'appui de:

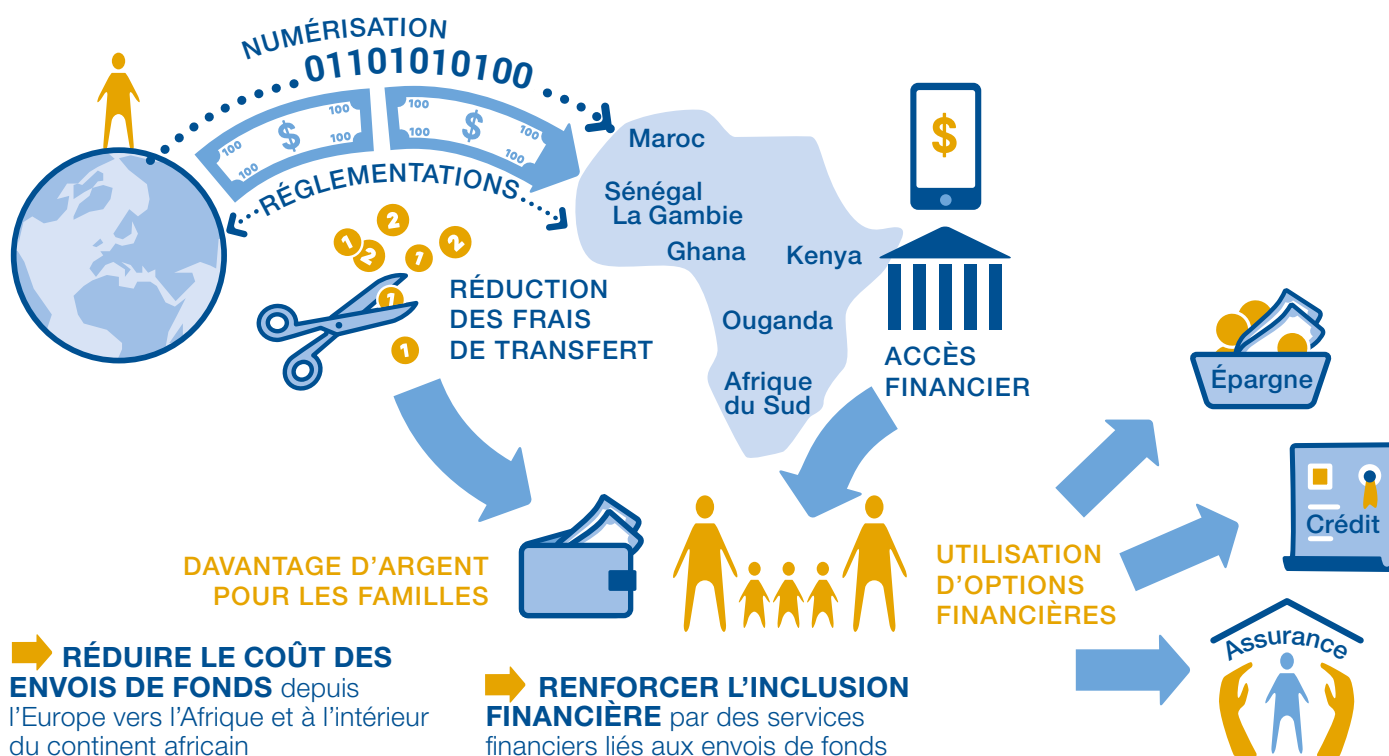


ODD 10.c: D'ici à 2030, faire baisser au-dessous de 3% les coûts de transaction des envois de fonds effectués par les migrants et éliminer les couloirs de transfert de fonds dont les coûts sont supérieurs à 5%.



Objectif 19: Créer les conditions permettant aux migrants et aux diasporas de contribuer pleinement au développement durable dans tous les pays.
Objectif 20: Rendre les envois de fonds plus rapides, plus sûrs et moins coûteux et favoriser l'inclusion financière des migrants.

OBJECTIFS



➔ **RÉDUIRE LE COÛT DES ENVOIS DE FONDS** depuis l'Europe vers l'Afrique et à l'intérieur du continent africain

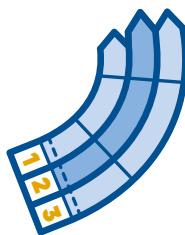
➔ **RENFORCER L'INCLUSION FINANCIÈRE** par des services financiers liés aux envois de fonds

ACTIVITÉS



● Résoudre le problème du déficit de données

Les données stratégiques de marché permettent d'élargir et d'approfondir le marché et de renforcer de manière ciblée les capacités des principales parties prenantes en matière de création et d'utilisation de données sur les envois de fonds.



● Concurrence accrue sur le marché

Élargir l'accès aux envois de fonds par une étroite coopération avec les secteurs public et privé, et en outre réduire de façon significative les coûts directs et indirects, et encourager la concurrence sur le marché.



● Soutenir l'instauration d'un contexte favorable

Des cadres réglementaires nationaux cohérents, dans les pays d'expédition comme dans les pays de réception, peuvent favoriser la concurrence dans les couloirs d'envois de fonds et permettre des transferts sûrs, peu coûteux et rapides.



● Financer et promouvoir des modèles opérationnels liant les envois de fonds et les services financiers

Cofinancer et promouvoir des technologies et des modèles opérationnels novateurs, reproductibles et applicables à plus grande échelle liant les envois de fonds aux services financiers, dans la perspective d'une plus grande inclusion financière.



● Financer des innovations reproductibles à plus grande échelle et les capacités connexes

Mécanismes de collaboration en place entre les banques centrales, les organismes de réglementation et de contrôle, le secteur privé et les communautés de la diaspora dans les pays émetteurs et récepteurs; capacité renforcée d'adapter et de reproduire à plus grande échelle les meilleures pratiques dans un cadre opérationnel permettant la coopération entre partenaires.

PRINCIPES DIRECTEURS

● Innovation

L'innovation est au cœur de PRIME Africa. Le programme répertorie, applique et promeut une gamme de produits novateurs et de modèles opérationnels (modèles opérationnels et solutions novatrices).



● Partenariats pour la réussite

PRIME Africa tire parti de partenariats avec des acteurs publics, privés et de la société civile afin de renforcer son impact et de développer encore la sensibilisation à l'importance de la mobilisation des envois de fonds en Afrique.



● Impact au niveau des pays

PRIME Africa mène des initiatives ciblées dans les pays choisis avec la pleine participation des partenaires clés, afin de mobiliser les ressources locales et d'institutionnaliser les résultats essentiels en vue de la durabilité du projet.



● Approche de la reproduction à plus grande échelle

PRIME Africa met l'accent sur l'optimisation de ses résultats et de son impact dans les pays cibles pour promouvoir des changements dans les politiques, mobiliser des ressources additionnelles et renforcer les partenariats pour accroître l'échelle des résultats.



Fonds international de développement agricole (FIDA)

Le FIDA investit dans les populations rurales depuis 40 ans, en dotant celles-ci des moyens de réduire la pauvreté, d'améliorer la sécurité alimentaire et la nutrition, et de renforcer la résilience. Depuis 1978, le FIDA a accordé 20,2 milliards d'USD sous forme de dons et de prêts à faible taux d'intérêt à des projets qui ont touché environ 476 millions de personnes. Le FIDA est une institution financière internationale et un organisme spécialisé des Nations Unies dont le siège est à Rome, le centre névralgique des Nations Unies pour l'alimentation et l'agriculture.



Fonds international de développement agricole
Via Paolo di Dono, 44 - 00142 Rome, Italie
Téléphone: +39 06 5459 2012
Courriel: remittances@ifad.org
www.ifad.org/remittances

www.facebook.com/ifad
[instagram.com/ifadnews](https://www.instagram.com/ifadnews)
www.linkedin.com/company/ifad
www.twitter.com/ffremittances
www.youtube.com/user/ifadTV

COMITÉ DE PILOTAGE DU FFR

Mécanisme de financement pour l'envoi de fonds (MFEF)

Le Mécanisme de financement pour l'envoi de fonds (MFEF) du FIDA, alimenté par des donateurs multiples, vise à optimiser l'incidence des envois de fonds sur le développement, et favorise la participation des travailleurs émigrés à l'économie de leur pays d'origine. Grâce au plaidoyer, aux projets novateurs et aux partenariats, les initiatives promues par le MFEF ont contribué à sensibiliser davantage au lien existant entre les envois de fonds et le développement, ainsi que son impact induisant une transformation dans les zones rurales. Le MFEF est appuyé par la Commission européenne, le Gouvernement luxembourgeois et le Ministère des affaires étrangères et de la coopération de l'Espagne. Le portefeuille du Mécanisme comprend 60 projets dans plus de 40 pays du monde en développement.

Pour en savoir plus, rendez-vous sur:
www.ifad.org/fr/remittances
www.RemittancesGateway.org