

Investissement de la diaspora dans les PME au Mali



Proposer des modèles d'investissement adaptés à la diaspora malienne

Mise en œuvre



Mécanisme de financement pour l'envoi de fonds

À l'appui de:

L'INVESTISSEMENT DE LA DIASPORA AU MALI

La diaspora malienne est constituée de 4 millions de personnes dans le monde, pour une population de 20 millions de Maliens au Mali. Parmi eux, 250 000 vivent en Europe, dont plus de la moitié en France. **Elle est reconnue comme l'un des piliers du développement du Mali.** En 2021, la diaspora a transféré 973 millions de dollars, soit 5% du PIB du Mali¹. Au-delà des envois de fonds à leurs proches pour couvrir en premier lieu les besoins de consommation courante, les membres de la diaspora malienne se sont engagés historiquement dans une démarche de développement social au travers de leurs organisations.

Cependant, un renouvellement de génération et de pratiques s'opère et **la diaspora est de plus en plus tournée vers l'investissement dans des entreprises au Mali**, y compris à travers des démarches individuelles, **à la recherche d'un impact sociétal pérenne et d'un retour financier.**

Les récentes recherches menées par le Fonds international de développement agricole (FIDA) font ressortir que la majorité des associations et particuliers souhaitent investir dans des entreprises du secteur agricole (secteur qui représente 40% du PIB), et en premier lieu dans les entreprises de la diaspora et de leurs proches.

Cependant, cette envie d'investir se heurte aujourd'hui à un **manque de solutions fiables** pour canaliser l'investissement dans des entreprises.

Le programme «Investissement de la diaspora dans l'entrepreneuriat durable des jeunes ruraux au Mali» souhaite accompagner ces évolutions en **proposant des solutions d'investissement professionnelles adaptées à leurs besoins.**

LE FIDA PARTENAIRE DE LA DIASPORA MALIENNE

Depuis 2006, au travers de son **Mécanisme de financement pour l'envoi de fonds (MFEF)**, le FIDA s'est engagé pour l'étude et l'appui aux transferts d'argent et investissements des diasporas considérant que ce sont de **puissants outils de changement pour les pays d'origine de ces diasporas.** L'action du MFEF a permis au FIDA de caractériser les conditions auxquelles les diasporas font face pour leurs investissements, de comprendre leurs besoins, et de définir les modèles qui peuvent répondre à leurs attentes.

À cet égard, le FIDA a développé une **théorie du changement adaptée et une typologie des modèles viables.**

La théorie du changement pour optimiser les ressources de la diaspora vers le Mali



Proposer des options d'investissement adaptées

A travers ses interventions, le FIDA a identifié plusieurs options d'investissement adaptées aux différents segments de la diaspora en fonction de leurs capacités et profil de risque mais aussi de l'impact généré.

Options d'investissement	Plateforme de crowdfunding	Obligations et produits financiers	Actionnariat dans un fonds à impact
Segments de la diaspora concernés			
Capacité d'épargne	■ ■ ■ ■ ■	■ ■ ■ ■ ■	■ ■ ■ ■ ■
Niveau d'éducation financière	■ ■ ■ ■ ■	■ ■ ■ ■ ■	■ ■ ■ ■ ■
Profil de risque	■ ■ ■ ■ ■	■ ■ ■ ■ ■	■ ■ ■ ■ ■
Part de la diaspora intéressée	■ ■ ■ ■ ■	■ ■ ■ ■ ■	■ ■ ■ ■ ■
Impact	- Projets sociaux - Microentrepreneurs - PME	Infrastructures publiques	PME à impact

¹ Banque Mondiale, KNOMAD 2021, <https://www.knomad.org/data/remittances>.

PROGRAMME ET STRATÉGIE D'INTERVENTION AU MALI

OBJECTIF

Mobiliser l'investissement des migrants maliens en faveur du développement économique, l'entrepreneuriat et l'emploi au Mali, pour favoriser l'insertion économique des jeunes maliens et leur offrir une alternative à la migration, en particulier dans les zones rurales

DURÉE

2019-2024

LOCALISATION

Le programme se concentre sur les zones à forte migration au Mali, et les corridors correspondant en France, en Espagne et en Italie

PARTENAIRES

Entités publiques, privées et de la société civile, organisations de la diaspora

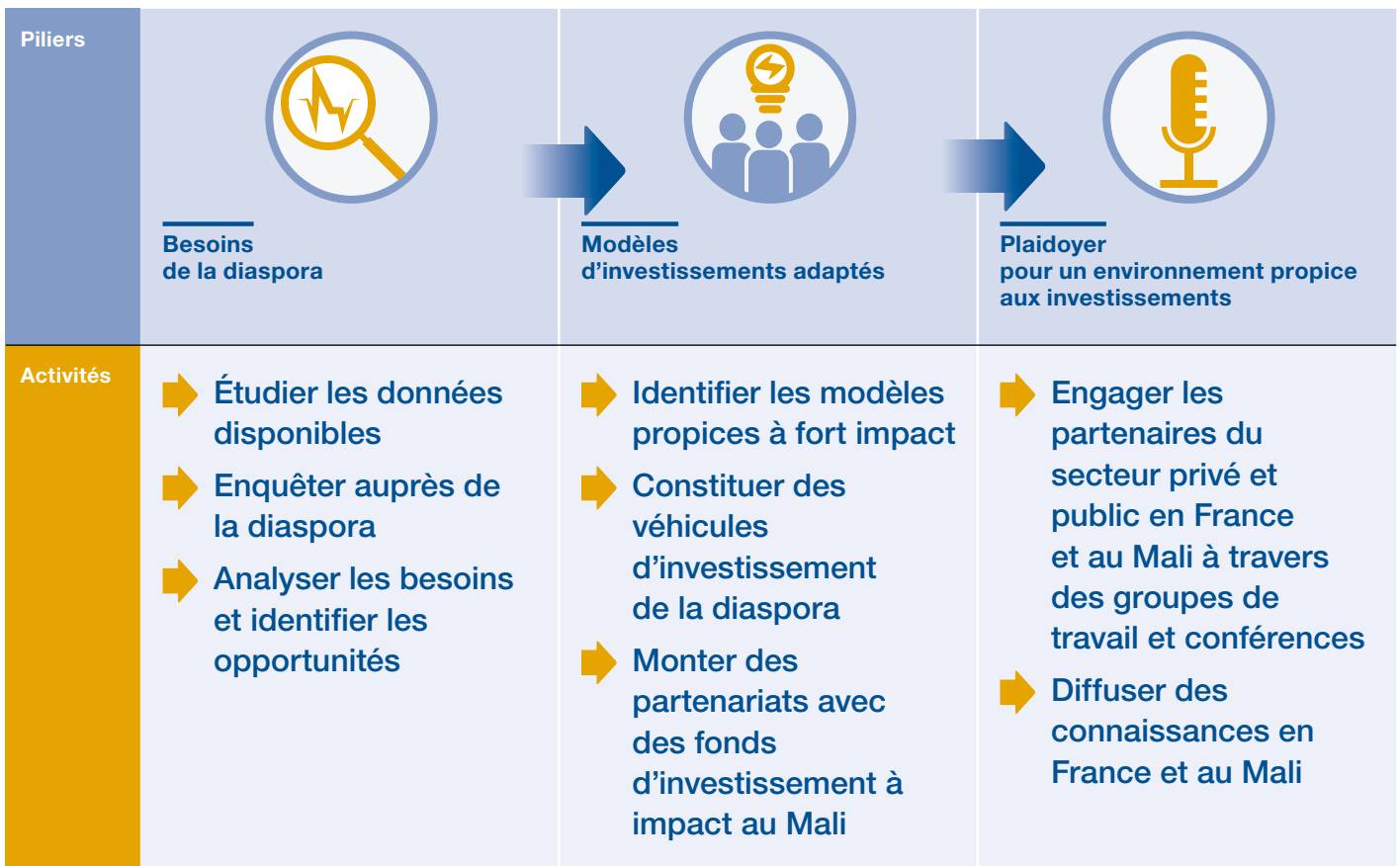
BÉNÉFICIAIRES

Les jeunes entrepreneurs ruraux maliens, la diaspora malienne basée en Europe souhaitant contribuer au développement de son pays

FINANCEMENT

1 million d'euros par le programme *European Union Trust Fund (EUTF)* de l'Union européenne

Pour atteindre ses objectifs, l'intervention du FIDA repose sur 3 piliers clés et leurs activités respectives.



1. LES BESOINS DE LA DIASPORA MALIENNE

ÉTUDE DES PRÉFÉRENCES D'INVESTISSEMENT DE LA DIASPORA

Le FIDA a mené une recherche auprès de 90 organisations et 210 particuliers basés en France, en Espagne et en Italie pour connaître leurs préférences d'investissements.

Ce travail a permis de montrer l'intérêt de la diaspora pour le développement économique de son pays d'origine à

travers le soutien au développement des entreprises, et ce en milieu rural en particulier.

Son potentiel global d'investissement est évalué à près de 9 millions d'euros par an mais la diaspora se heurte encore au manque de produits dédiés et au défaut d'information financière.

LES PRINCIPAUX RÉSULTATS DE L'ÉTUDE

Associations	Particuliers
Une épargne disponible pour des projets au Mali	
50% des organisations capables de lever plus de 10 000 euros pour un projet	63% déclarent pouvoir investir 10 000 euros
Un désir marqué d'investir et d'entreprendre	
95% des organisations se disent intéressées pour investir dans des entreprises (directement dans le cadre de projets ou via un intermédiaire financier)	61% disent avoir financé ou vouloir financer des projets entrepreneuriaux ou des entreprises au Mali
Un passage à l'acte limité	
17% ont investi directement dans une entreprise en capital ou en prêt	20% ont investi dans des entreprises
La production et transformation de produits agricoles largement privilégiées	
83% investissent dans la production agricole	64% investissent dans des entreprises des filières agricoles
50% investissent dans la transformation agricole	38% investissent dans la transformation agricole



LES AUTEURS DE L'ÉTUDE



ADEPT est un réseau paneuropéen de plus de 200 organisations et individus de la diaspora africaine basé à Bruxelles.



RMDA est un cabinet de professionnels spécialisés sur les thèmes de la migration et du développement économique et social durable en Afrique.



FEASO est un réseau de plus de 250 associations de la diaspora malienne en France.

2. PROPOSER DES MODÈLES D'INVESTISSEMENT ADAPTÉS

Grâce au programme, le FIDA a lancé des projets pilotes en partenariat avec deux sociétés d'investissement à impact: **Investisseurs et Partenaires (I&P)** et **FADEV**.

Ces sociétés pratiquent le capital investissement au Mali. Elles prennent des parts minoritaires de capital dans des entreprises à fort potentiel d'impact social et/ou environnemental dans lesquelles elles investissent et qu'elles aident à se développer.

Ce mode de financement présente plusieurs avantages pour les entreprises financées:

- C'est une alternative au prêt bancaire, coûteux et difficile à obtenir;
- C'est du capital patient (7 ans en général) adapté aux projets innovants;
- Il ne nécessite pas de garantie;
- Il est complété d'un accompagnement stratégique et opérationnel de proximité.

CIWARA: LA SOLUTION DE LA DIASPORA ACCOMPAGNEE PAR I&P

I&P

Créé en 2002, I&P est un groupe pionnier de l'investissement d'impact en Afrique basé en France et dans 10 pays africains. I&P a levé plus de 210 millions d'euros et soutenu plus de 170 entreprises en Afrique.

Avec ses fonds locaux, il finance et accompagne des PME et start-up à fort potentiel de croissance ayant des besoins compris entre 30 000 et 300 000 euros et de l'ordre de **100 000 euros en moyenne**.

Modèle d'investissement

Depuis 2019, I&P travaille au lancement d'un fonds d'investissement au Mali, Zira Capital, destiné à investir dans les petites ou moyennes entreprises (PME) et start-ups. I&P a souhaité mobiliser la diaspora pour capitaliser ce fonds et l'accompagne pour la création de Ciwara Capital. Cette société investit dans des PME maliennes en prenant une participation au capital et en leur proposant des prêts, soit par l'intermédiaire de Zira Capital, soit en direct. Pour ce projet pilote, Ciwara Capital lèvera 200 000 euros qui permettront de financer au moins 2 PME maliennes générant 50 emplois stables.



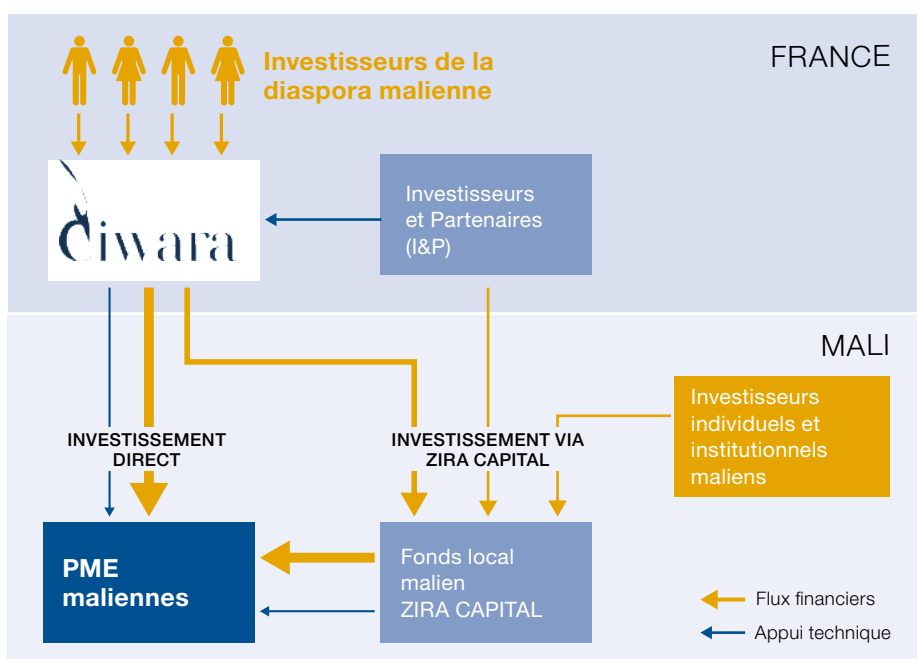
©Ciwara Capital, 2022

Les fondateurs de Ciwara Capital

Alima Keita, Moussa Bagayoko, Moussa Sidibé, Aboubacar Cissoko, sont des cadres supérieurs dans la finance ou dirigeants d'entreprises disposant de 15 à 20 ans d'expérience professionnelle.

Acteurs du changement, ils ont choisi de mettre en commun capitaux et compétences au service du développement des PME dans leur pays d'origine en constituant Ciwara Capital.

Appuyés par I&P dans la structuration du véhicule, ils ambitionnent rapidement de l'élargir et le diversifier afin de pouvoir soutenir solidement les PME et participer à leur développement au Mali et en Afrique.



YIRIMALI: LA SOLUTION PROMUE PAR FADEV

FADEV

FADEV est une **société d'investissement coopérative** dont le siège est à Montreuil en France.

Depuis plus de 10 ans, elle inscrit son action dans la **finance solidaire**: elle investit et accompagne le développement des très petites entreprises (TPE) à impact en Afrique de l'Ouest et Centrale.

Depuis sa création, la société a levé et investi 1,5 million d'euros dans 27 entreprises africaines.

Elle cible les TPE et certaines PME sur le segment de la méso-finance compris entre 15 000 et 125 000 euros. FADEV intervient au Cameroun, en Côte d'Ivoire, au Mali et au Sénégal. Le **Mali est désormais son premier portefeuille pays**, en appuyant 6 entreprises.

Modèle d'investissement

Pour ce projet pilote, FADEV appuiera 6 groupes d'investisseurs de la diaspora à investir au total jusque 120 000 euros de manière sécurisée et professionnelle. **Chaque groupe sera accompagné pour investir auprès d'une entreprise de leurs proches ou dans une TPE du secteur agroalimentaire au Mali** pour ainsi créer ou stabiliser 50 emplois directs dont 50% féminins. Ces groupes se verront offrir une garantie pour leur premiers investissements.



@FADEV, 2022

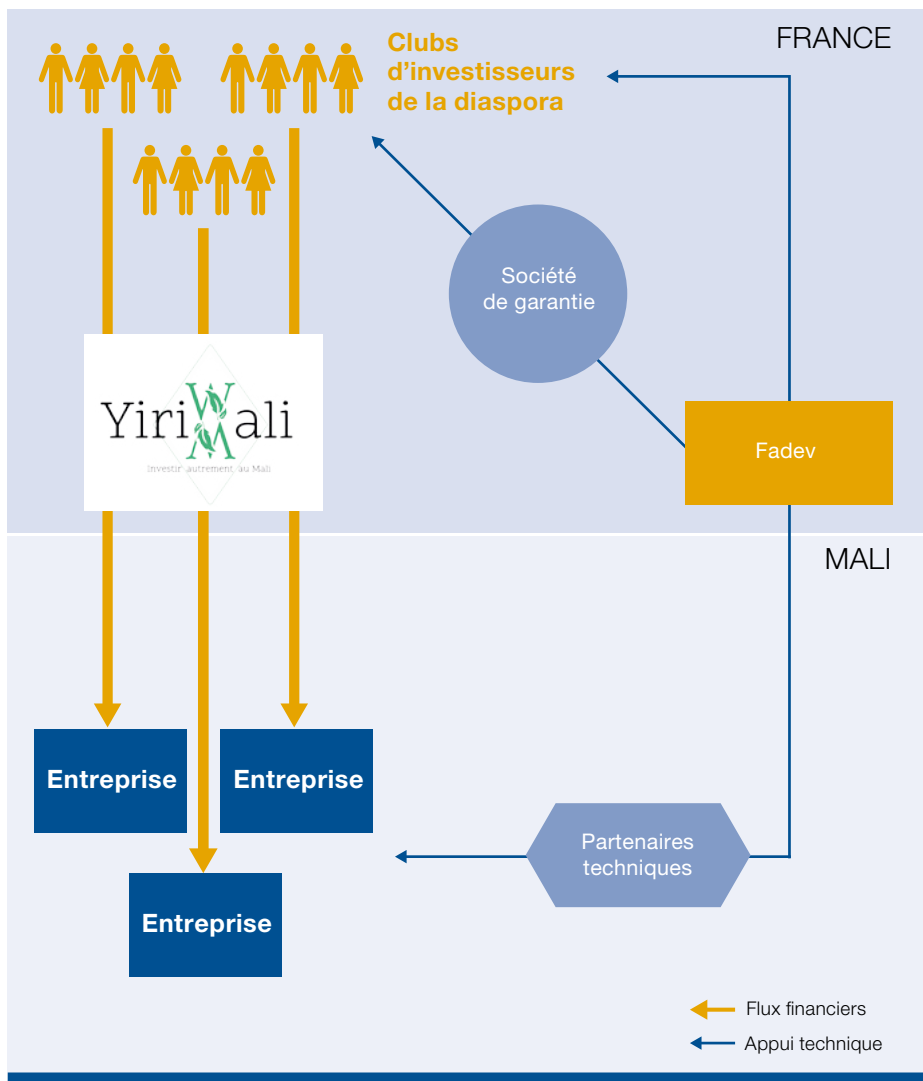


Maya: une entreprise soutenue par FADEV au Mali

Seynabou Dieng Traoré est la fondatrice de MAYA, une société agroalimentaire qui produit des sauces et des aides culinaires à partir de produits issus de l'agriculture malienne.

Diplômée d'économie et d'un master en marketing et management en France, en 2015, elle décide de rentrer au Mali puis de créer Maya Sarl.

Après 3 ans d'activités, avec 7 salariés et 15 produits sur le marché malien, elle fait appel à FADEV afin de financer l'augmentation de sa capacité de production, de nouveaux emballages plus écologiques et le développement de ses activités dans la sous-région. *Work in progress.*



3. PLAIDOYER POUR UN ENVIRONNEMENT PROPICE À L'INVESTISSEMENT

L'investissement de la diaspora dans les entreprises est un thème d'intérêt récent pour les acteurs de l'aide au développement.

Le FIDA et ses partenaires œuvrent à **sensibiliser les acteurs institutionnels (bailleurs, décideurs) aux caractéristiques et au potentiel de ces investissements pour le développement** du Mali. Ils souhaitent ainsi les convaincre d'agir de manière concertée pour accompagner ces investissements.

Ils interviennent aussi pour **faire connaître à la diaspora les options d'investissement** qui existent et les conditions pour y accéder.

Ils participent enfin à l'animation d'un **dialogue multi-acteurs** sur la thématique.

Leur action porte sur:

- Le **partage des données** (études, recommandations, capitalisation des leçons apprises) auprès des autorités publiques, agences et acteurs du secteur privé travaillant dans le domaine;
- La **sensibilisation à l'investissement productif et l'éducation financière** des membres de la diaspora; et
- L'organisation et la participation à des **événements d'échanges** sur le thème des diasporas.

FRANCE

Participation aux échanges de la CEFOM au Sénat en 2022. La CEFOM est une association composée d'élus français et maliens qui s'engagent à contribuer au développement socio-économique, à la promotion culturelle et à la paix de leurs deux pays, le Mali et la France.



Interventions aux afterworks «Diaspora et développement économique» organisés dans le cadre du programme de mobilisation des compétences de la diaspora pour l'emploi en 2022 à Paris.



MALI



Participation au comité de pilotage du programme avec l'Union européenne, l'AFD et la Cellule technique de co-développement du ministère des Maliens de l'Extérieur et de l'Intégration Africaine en 2021 à Bamako.

Co-organisation de l'événement annuel du réseau de repatriés l'Union des Ambassadeurs (UDA) qui a rassemblé les institutionnels, le secteur privé et la société civile autour des défis de l'accompagnement technique et financier des PME maliennes en 2021 à Bamako.



Les photos ci-dessus ont été prises lors de différents événements organisés par la diaspora malienne et ses partenaires entre 2021 et 2022.

Fonds international de développement agricole (FIDA)

Le FIDA investit dans les populations rurales depuis 40 ans, en dotant celles-ci des moyens de réduire la pauvreté, d'améliorer la sécurité alimentaire et la nutrition, et de renforcer la résilience. Depuis 1978, le FIDA a accordé 20,2 milliards d'USD sous forme de dons et de prêts à faible taux d'intérêt à des projets qui ont touché environ 476 millions de personnes. Le FIDA est une institution financière internationale et un organisme spécialisé des Nations Unies dont le siège est à Rome, le centre névralgique des Nations Unies pour l'alimentation et l'agriculture.

Mécanisme de financement pour l'envoi de fonds (MFEF)

Le Mécanisme de financement pour l'envoi de fonds (MFEF) du FIDA, alimenté par des donateurs multiples, vise à optimiser l'incidence des envois de fonds et de l'investissement de la diaspora sur le développement, et favorise la participation des travailleurs émigrés à l'économie de leur pays d'origine. Le MFEF est appuyé par la Commission européenne, le FIDA, le Gouvernement luxembourgeois, le Ministère des affaires étrangères et de la coopération de l'Espagne et la Coopération suédoise. Le portefeuille du Mécanisme comprend presque 70 projets dans plus de 50 pays.

Pour en savoir plus, rendez-vous sur:

www.ifad.org/fr/ffr

www.gfrid.org

www.remitSCOPE.org



Fonds international de développement agricole

Via Paolo di Dono, 44 - 00142 Rome, Italie

Téléphone: +39 06 5459 2012

Courriel: remittances@ifad.org

www.ifad.org/remittances

 www.facebook.com/ifad

 [instagram.com/ifadnews](https://www.instagram.com/ifadnews)

 www.linkedin.com/company/ifad

 www.twitter.com/ffremittances

 www.youtube.com/user/ifadTV