

# ÉVALUATION DE LA STRATÉGIE ET DU PROGRAMME DE PAYS LA RÉPUBLIQUE DU CAMEROUN 2007 - 2017

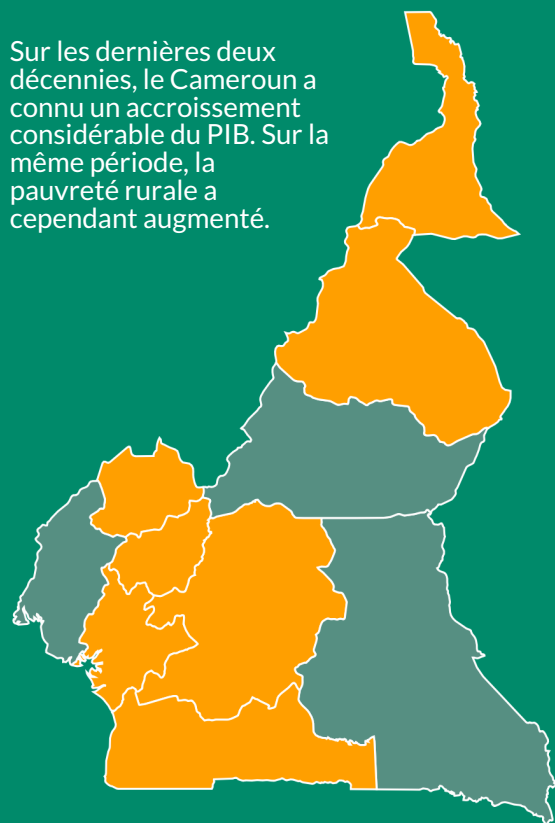
Bureau indépendant  
de l'évaluation



Investir dans les populations rurales

## CONTEXTE DU PAYS

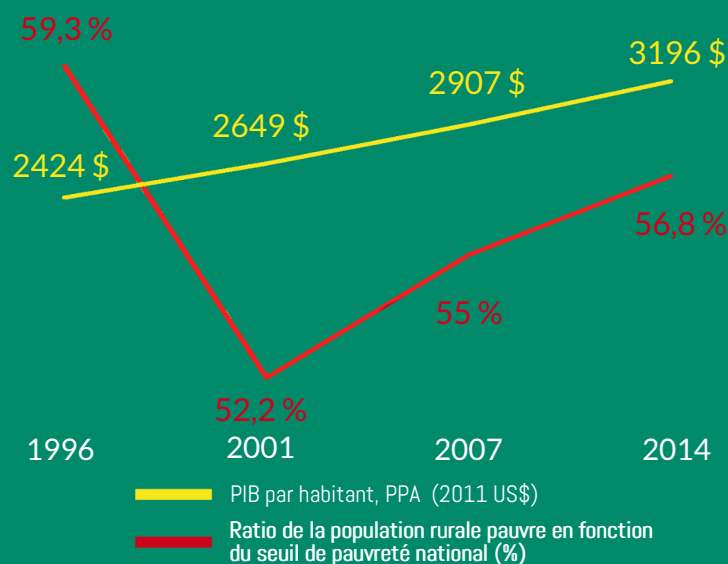
Sur les dernières deux décennies, le Cameroun a connu un accroissement considérable du PIB. Sur la même période, la pauvreté rurale a cependant augmenté.



Provinces couvertes par des opérations du FIDA depuis 2007

Population	23 millions (2017)
Population rurale	10,8 millions (2016)
IDH	0,512 (2015)
Espérance de vie à la naissance	55,5 ans (2012)

Source: Banque Mondiale



Source: Banque Mondiale; Global Poverty Working Group

## OPÉRATIONS DU FIDA

**11** projets financés par le FIDA depuis 1980

**6** projets en cours durant la période d'évaluation

**374,3**  
million US\$

coût total du portefeuille

**159,9**  
million US\$

coût du portefeuille durant la période d'évaluation

**84,2**  
million US\$

cofinancement du FIDA durant la période d'évaluation

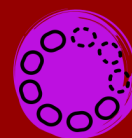
## GRANDES DOMAINES D'INTERVENTION



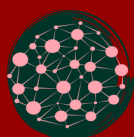
Développement local



Innovation agricole



Filières agricoles



Organisation des producteurs agricoles



Accès aux services micro-financiers ruraux



Entrepreneuriat agropastoral

# ÉVOLUTION DU PROGRAMME PAYS

Sur ces dix dernières années, les projets financés par le FIDA au Cameroun s'adressaient aux besoins réels des populations rurales pauvres. Les stratégies et approches d'intervention ont évolué de pair avec les stratégies du Gouvernement et les stratégies du FIDA au niveau global. Initialement concentrée sur la productivité

agricole et les infrastructures rurales, la stratégie du FIDA s'est progressivement orientée vers le renforcement des capacités organisationnelles des producteurs ruraux, la microfinance rurale, les filières agricoles et la promotion de l'entrepreneuriat des jeunes ruraux.

## CONSTATS PRINCIPAUX

### Forces

- Bon alignement de la stratégie du FIDA sur les objectifs et stratégies du Gouvernement du Cameroun et des besoins des ruraux pauvres.
- Augmentation de la productivité de cultures importantes pour la population locale telles que le manioc, le riz et l'oignon.
- Renforcement de la capacité des organisations de producteurs d'offrir des services à la production agricole et en amont et aval de la production.
- Développement de partenariats réussis entre projets et les institutions de recherche et, plus récemment, avec d'autres partenaires de développement.

### A améliorer

- L'ampleur, la profondeur et la durabilité de l'impact des projets ont souffert d'une efficacité et d'efficacité limitées.
- Longs délais de mise en œuvre du fait d'un manque de capacités de planification et de gestion des équipes de projet. Les coûts de gestion sont trop élevés.
- Faible efficacité du ciblage et attention dégressive pour les populations rurales les plus pauvres et vulnérables. Accent limité du portefeuille sur les aspects d'égalité hommes-femmes.
- Faible coordination et harmonisation entre les partenaires de développement.

## RECOMMANDATION

1

Poursuivre les deux approches phares du programme de pays (i) d'appui à l'organisation des producteurs et au développement de l'entrepreneuriat rural pour les jeunes, tout en continuant (ii) la promotion de l'accès des ruraux pauvres aux services financiers adaptés.

2

Assurer l'inclusion des populations rurales très pauvres et vulnérables dans le programme de pays, afin de combattre les inégalités, en améliorant le ciblage géographique et social des interventions.

3

Assurer que les financements atteignent rapidement et pleinement les populations ciblées en accélérant le démarrage et la mise en œuvre des interventions ainsi qu'en rationalisant les coûts de fonctionnement.

4

Renforcer la performance des projets et la mise à l'échelle des approches et résultats, par un leadership plus fort du Gouvernement dans la coordination du secteur rural, des partenariats plus stratégiques et une meilleure suivi-évaluation (S&E) des projets.